



ПРИКЛАДНЫЕ НАУЧНЫЕ ИССЛЕДОВАНИЯ С ЦЕЛЬЮ АКТУАЛИЗАЦИИ И СИНХРОНИЗАЦИИ ДОКУМЕНТОВ ПЛАНИРОВАНИЯ ГРАДОСТРОИТЕЛЬНОГО И ИНФРАСТРУКТУРНОГО РАЗВИТИЯ ТЕРРИТОРИЙ СУРГУТСКОГО РАЙОНА

## ВНЕСЕНИЕ ИЗМЕНЕНИЙ В ГЕНЕРАЛЬНЫЙ ПЛАН СЕЛЬСКОГО ПОСЕЛЕНИЯ РУССКИНСКАЯ

2020 год





## ПОЛОЖЕНИЕ СЕЛЬСКОГО ПОСЕЛЕНИЯ РУССКИНСКАЯ В СТРУКТУРЕ СУРГУТСКОГО РАЙОНА



Муниципальное образование сельское поселение Русскинская расположено в северной части Сургутского района в 130 км от районного центра г. Сургута.

Территорию сельского поселения Русскинская со всех сторон окружают межселенные территории Сургутского района.

В состав сельского поселения Русскинская входит один населенный пункт – деревня Русскинская (административный центр).

Площадь территории с. п. Русскинская – 202,65 кв. км.

Численность постоянного населения – 1 тыс. 600 человек

Внешние транспортные связи осуществляются по сети автомобильных дорог общего пользования регионального и местного значения, а также по частным автомобильным дорогам общего пользования. Ближайший аэропорт и железнодорожная станция расположены в городе Сургуте.



## МНЕНИЯ ЖИТЕЛЕЙ О ПЕРСПЕКТИВАХ РАЗВИТИЯ СЕЛЬСКОГО ПОСЕЛЕНИЯ РУССКИНСКАЯ



- ✓ **Проектный семинар с жителями**
- ✓ **Анкетирование в режиме онлайн и офлайн**

### Основные предложения от жителей по развитию территории:

- реконструкция ФАПа
- модернизация котельной
- организация системы водоотведения на всей территории
- строительство ограничить тремя этажами и построить служебное жилье для специалистов всех сфер
- строительство бассейна
- создание тротуаров между социально значимыми объектами
- строительство детского развлекательного центра и детской площадки на ул. Русскиных
- строительство гостиницы и ресторана
- благоустройство территории за церковью до берега реки и Голубого озера
- организация катка на озере в зимнее время
- развитие бизнеса в сфере сбора дикоросов и производства лекарств, комплексного эко- и этнотуризма



# СТРАТЕГИЧЕСКИЕ ЦЕЛИ СОЦИАЛЬНО-ЭКОНОМИЧЕСКОГО РАЗВИТИЯ СЕЛЬСКОГО ПОСЕЛЕНИЯ РУССКИНСКАЯ

## МИССИЯ:

- создание условий, обеспечивающих достойный уровень жизни населения, устойчивое развитие муниципалитета, формирование культурно-нравственных устоев гражданского общества, сохранение природной уникальности территории

## ВИДЕНИЕ:

- жители Рускинской видят своё поселение в числе лучших муниципалитетов Сургутского района и Ханты-Мансийского автономного округа – Югры, в котором спокойный, размеренный уклад жизнедеятельности, есть возможности творческой и профессиональной самореализации

## ЦЕННОСТИ:

- благоустройство и комфорт
- культура и традиции
- природа
- спорт

## ЦЕЛИ СОЦИАЛЬНО-ЭКОНОМИЧЕСКОГО РАЗВИТИЯ:

- увеличение средней продолжительности жизни граждан
- обеспечение комфортным и надежным жильем
- высокое качество жилищно-коммунальных услуг
- улучшение экологической ситуации
- развитие транспортной инфраструктуры
- совершенствование системы образования
- развитие культуры и туризма
- обеспечение комфортной сельской среды
- обеспечение защиты экономических интересов граждан
- конкурентная и инновационная экономика
- развитие самозанятости граждан
- снижение риска возникновения чрезвычайных ситуаций, происшествий





# ОСНОВНЫЕ ЦЕЛЕВЫЕ ПОКАЗАТЕЛИ СОЦИАЛЬНО-ЭКОНОМИЧЕСКОГО РАЗВИТИЯ СЕЛЬСКОГО ПОСЕЛЕНИЯ РУССКИНСКАЯ

Цель социально-экономического развития	Наименование целевых показателей	Фактическое значение (2019 год)	Плановое значение (2040 год)
увеличение средней продолжительности жизни граждан	1. общая численность населения 2. уровень обеспеченности граждан спортивными сооружениями 3. доля граждан, систематически занимающихся спортом	1. 1,6 тыс. человек 2. 100% 3. 44,2%	1. 1,8 тыс. человек 2. 100% 3. 69,0%
обеспечение комфортным и надежным жильем	1. ежегодный объем жилищного строительства 2. средняя обеспеченность населения общей площадью жилых помещений	1. 0,1 тыс. кв. м 2. 19,8 кв. м общей площади жилых помещений на одного человека	1. 0,7 тыс. кв. м 2. 23,2 кв. м общей площади жилых помещений на одного человека
высокое качество жилищно-коммунальных услуг	1. доля населения, имеющего доступ к централизованной системе водоотведения с очисткой сточных вод 2. доля населения, проживающего в индивидуальной жилой застройке имеющей доступ к централизованной системе газоснабжения	1. 50% 2. 0%	1. 100% 2. 20%
улучшение экологической ситуации	1. доля населения, обеспеченного качественной питьевой водой из систем централизованного водоснабжения	1. 90%	1. 100%
развитие транспортной инфраструктуры	1. доля УДС, соответствующая нормативным требованиям к транспортно-эксплуатационному состоянию 2. плотность УДС в пределах населенных пунктов	1. 84% 2. 8,56 км/км <sup>2</sup>	1. 100% 2. 10,75 км/км <sup>2</sup>
совершенствование системы образования	1. доля детей в возрасте от 1 года до 7 лет, получающих дошкольную образовательную услугу и (или) услугу по их содержанию	1. 52%	1. 70%
развитие культуры и туризма	1. количество культурно-образовательных центров 2. количество объектов туризма	1. 2 ед. 2. 3 ед.	1. 2 ед. 2. 3 ед.
обеспечение комфортной сельской среды	1. доля благоустроенной дворовой территории от общего количества дворов 2. доля общественной территории, в отношении которой проведены работы по благоустройству, от общего количества общественных территорий муниципального образования	1. 30% 2. 30%	1. 100% 2. 100%



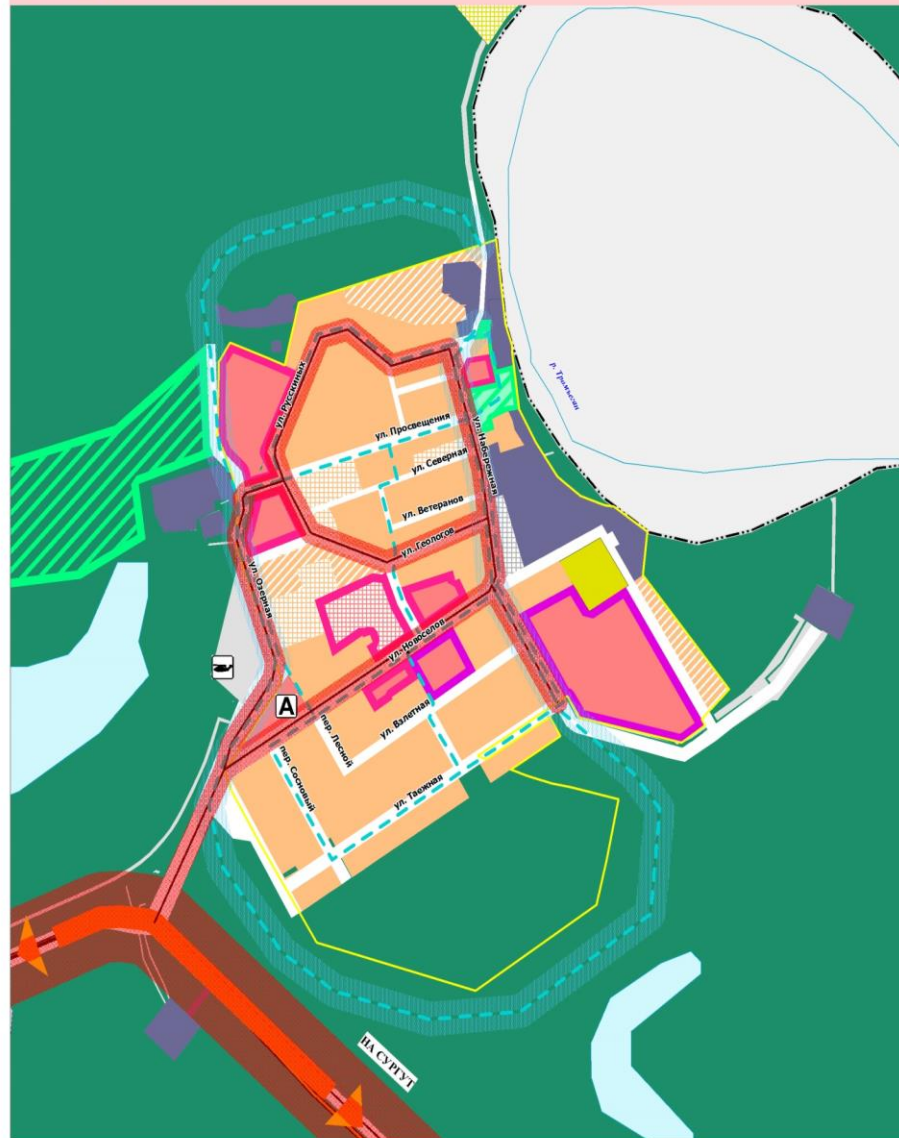
# СТРАТЕГИЧЕСКИЕ ЦЕЛИ ПРОСТРАНСТВЕННОГО РАЗВИТИЯ СЕЛЬСКОГО ПОСЕЛЕНИЯ РУССКИНСКАЯ

## МОДЕЛЬ ПРОСТРАНСТВЕННОГО РАЗВИТИЯ СЕЛЬСКОГО ПОСЕЛЕНИЯ РУССКИНСКАЯ

СХЕМА МОДЕЛИ ПРОСТРАНСТВЕННОЙ ОРГАНИЗАЦИИ ТЕРРИТОРИИ СЕЛЬСКОГО ПОСЕЛЕНИЯ РУССКИНСКАЯ



СХЕМА МОДЕЛИ ПРОСТРАНСТВЕННОЙ ОРГАНИЗАЦИИ ТЕРРИТОРИИ ДЕРЕВНИ РУССКИНСКАЯ



## ПРИОРИТЕТНЫЕ НАПРАВЛЕНИЯ ПРОСТРАНСТВЕННОГО РАЗВИТИЯ СП РУССКИНСКАЯ ОБЕСПЕЧИВАЮЩИЕ ДОСТИЖЕНИЕ ЦЕЛЕВЫХ ПОКАЗАТЕЛЕЙ:

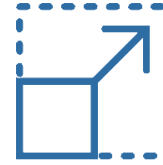
- благоустройство и озеленение территорий с использованием сложившегося природного каркаса (благоустройство рядом с озером и берегом реки);
- развитие общественных центров за счет строительства современных объектов обслуживания, включающих помещения с функцией общественных пространств;
- повышение комфортности среды за счет принятия эффективных планировочных решений;
- улучшение экологической обстановки за счет учета влияния на среду населенных пунктов зон с особыми условиями использования территорий;
- создание производственной базы для обеспечения населения рабочими местами и улучшения благосостояния населения.



## ЦЕЛИ ВЫПОЛНЕНИЯ ПРОЕКТА ГЕНЕРАЛЬНОГО ПЛАНА



Приведение в соответствие с требованиями действующего законодательства



Корректировка функциональных зон в действующих границах муниципального образования



Приведение в соответствие с документами стратегического планирования РФ, субъекта РФ



Актуализация границ зон с особыми условиями использования территории



Приведение в соответствие с требованиями Приказа Минэкономразвития России от 09.01.2018 № 10



Обеспечение прав и законных интересов физических и юридических лиц



Актуализация решений по развитию транспортной, инженерной, социальной инфраструктур



Установление границ населенных пунктов. Внесение сведений о границах населенных пунктов в ЕГРН



Уточнение местоположения объектов федерального, регионального, местного значения

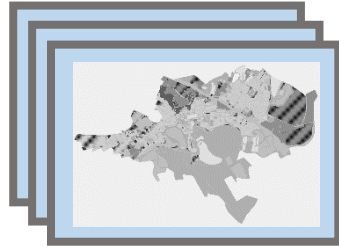


Создание условий для планировки территории

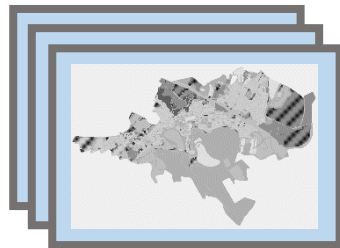


# СОСТАВ ГЕНЕРАЛЬНОГО ПЛАНА

## Положение о территориальном планировании



## Пояснительная записка



## УТВЕРЖДАЕМАЯ ЧАСТЬ:

- Карта планируемого размещения объектов местного значения поселения
- Карта границ населенных пунктов, входящих в состав поселения
- Карта функциональных зон поселения

## МАТЕРИАЛЫ ПО ОБОСНОВАНИЮ:

- Карта использования территории поселения. Карта расположения объектов местного значения поселения
- Карта предложений по территориальному планированию поселения
- Карта территорий, подверженных риску возникновения чрезвычайных ситуаций природного и техногенного характера поселения
- Карта использования территории поселения (инженерная инфраструктура)
- Карта развития инженерной инфраструктуры поселения





## ГЕНЕРАЛЬНЫЙ ПЛАН Д. РУССКИНСКАЯ 2002 Г.



Действующий Генеральный план, совмещенный с проектом детальной планировки д. Русскинская Сургутского района ХМАО (разработчик ОАО ТПИ «Омскгражданпроект» Омск 2002 год), утвержден распоряжением главы Сургутского района от 02.11.2004 № 1455 «Об утверждении градостроительной документации».

Данные о расчетном сроке реализации действующего Генерального плана отсутствуют

Расчетная численность населения – 1,9 тыс. человек

Действующий генеральный план содержит решения об установлении границы поселковой черты д. Русскинская



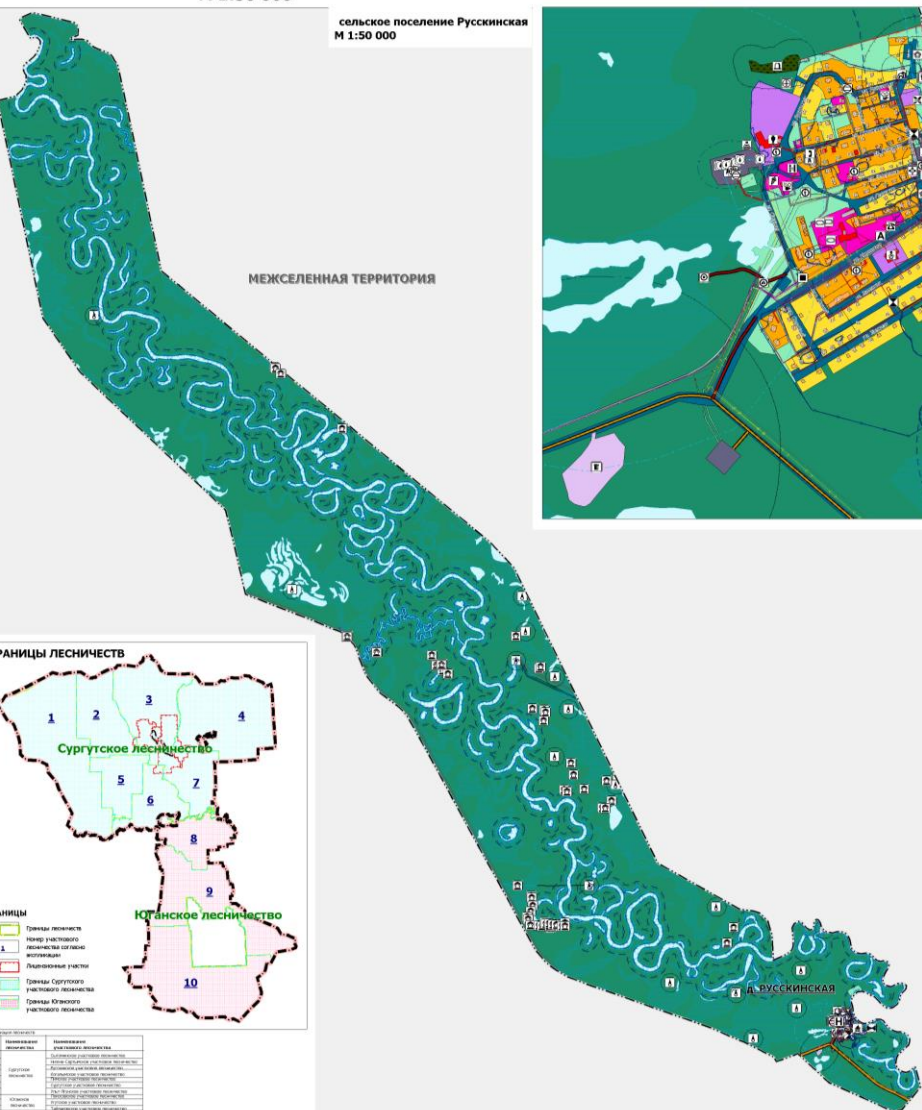
# СОВРЕМЕННОЕ СОСТОЯНИЕ ТЕРРИТОРИИ СЕЛЬСКОГО ПОСЕЛЕНИЯ РУССКИНСКАЯ



## ПРОЕКТ ВНЕСЕНИЯ ИЗМЕНЕНИЙ В ГЕНЕРАЛЬНЫЙ ПЛАН СЕЛЬСКОГО ПОСЕЛЕНИЯ РУССКИНСКАЯ СУРГУТСКОГО РАЙОНА ХАНТЫ-МАНСИЙСКОГО АВТОНОМНОГО ОКРУГА-ЮГРЫ КАРТА ИСПОЛЬЗОВАНИЯ ТЕРРИТОРИИ ПОСЕЛЕНИЯ. КАРТА РАСПОЛОЖЕНИЯ ОБЪЕКТОВ МЕСТНОГО ЗНАЧЕНИЯ М 1:50 000

сельское поселение Русскинская  
М 1:50 000

д. РУССКИНСКАЯ  
М 1: 5 000



**МЕСТНОЕ ЗНАЧЕНИЕ ПОСЕЛЕНИЯ**  
Имена населенных пунктов, станицы

**МЕСТНОЕ ЗНАЧЕНИЕ ПОСЕЛЕНИЯ**  
Административные здания  
Транспортный парк  
Иные объекты местного значения

**ПРЕДПРИЯТИЯ ПРОМЫШЛЕННОСТИ, СЕЛЬСКОГО И ЛЕСНОГО ХОЗЯЙСТВА, ОБЪЕКТЫ УТИЛИЗАЦИИ И ПЕРЕРАБОТКИ ОТХОДОВ ПРОИЗВОДСТВА И ПОТРЕБЛЕНИЯ**

**ИНЫЕ ОБЪЕКТЫ ФЕДЕРАЛЬНОГО ЗНАЧЕНИЯ, РЕГИОНАЛЬНОГО ЗНАЧЕНИЯ, МЕСТНОГО ЗНАЧЕНИЯ**

**ОБЪЕКТЫ ТРУБОПРОВОДНОГО ТРАНСПОРТА И ИНЖЕНЕРНОЙ ИНФРАСТРУКТУРЫ**

**УСЛОВНЫЕ ОБОЗНАЧЕНИЯ ГРАНИЦ ЕДИНИЦ АДМИНИСТРАТИВНО-ТЕРРИТОРИАЛЬНОГО ДЕЛЕНИЯ РОССИЙСКОЙ ФЕДЕРАЦИИ**

**ФУНКЦИОНАЛЬНЫЕ ЗОНЫ СЕЛЬСКОГО ПОСЕЛЕНИЯ**

**ОБЪЕКТЫ СОЦИАЛЬНОЙ ИНФРАСТРУКТУРЫ, ОТДЫХА И ТУРИЗМА, САНАТОРНО-КУРОРТНОГО НАЗНАЧЕНИЯ**

**ОБЪЕКТЫ ТРАНСПОРТНОЙ ИНФРАСТРУКТУРЫ**

**ОБЪЕКТЫ КУЛЬТУРНОГО НАСЛЕДИЯ, ГРАНИЦЫ НЕК ТЕРРИТОРИИ РЕГИОНАЛЬНОГО ЗНАЧЕНИЯ**

**ЗДАНИЯ СУЩЕСТВУЮЩИХ, РЕКОНСТРУИРУЕМЫХ, СТОЯЩИХ**

**ПРИРОДНЫЕ ОБЪЕКТЫ**



Большую часть территории сельского поселения Русскинская занимают земли лесного фонда, водные объекты (река Тромъёган, многочисленные малые реки, озера). Современное функциональное использование территории сельского поселения Русскинская включает в себя жилые территории населенного пункта, промышленные зоны, зону отдыха. Большая часть территории сельского поселения занята лесом. Ближе к населенному пункту расположены территории объектов инженерной инфраструктуры, объекты транспортной инфраструктуры, кладбище, полигон твердых бытовых отходов. На территории расположено значительное количество объектов нефти- и газодобычи.

### д. Русскинская

Селитебная территория д. Русскинская сформировалась в юго-восточной части сельского поселения, на левом берегу р. Тромъёган, протекающей с восточной стороны от населенного пункта. С северной, западной, южной и юго-восточной сторон деревня окружена лесом. Планировочная структура деревни компактная, относится к линейному типу. Вдоль главной улицы деревни ул. Новоселов и ул. Набережная расположены наиболее значимые объекты обслуживания.

ПРОЕКТ ВНЕСЕНИЯ ИЗМЕНЕНИЙ В ГЕНЕРАЛЬНЫЙ ПЛАН СЕЛЬСКОГО ПОСЕЛЕНИЯ РУССКИНСКАЯ СУРГУТСКОГО РАЙОНА ХАНТЫ-МАНСИЙСКОГО АВТОНОМНОГО ОКРУГА-ЮГРЫ		ГРП АА	
КАРТА ИСПОЛЬЗОВАНИЯ ТЕРРИТОРИИ ПОСЕЛЕНИЯ			
Масштаб:	1:50 000	Регистральный номер:	50:01/001/2018/001/001
Дата разработки:	2018 г.	Дата утверждения:	2018 г.
Исполнитель:	ООО «ГРП АА»	Лицензия:	50-01-001/2018/001/001



## СОВРЕМЕННОЕ СОСТОЯНИЕ ТЕРРИТОРИИ СЕЛЬСКОГО ПОСЕЛЕНИЯ РУССКИНСКАЯ



Важную роль в формировании общественного центра д. Русскинская играют объекты, расположенные в северо-западной части населенного пункта по ул. Русскиных: «Русскинской музей Природы и Человека имени Ядрошника Александра Павловича», «Русскинской центр досуга и творчества». Улица Новоселов условно делит деревню на две части: северную со старой сложившейся застройкой и южную с относительно новой застройкой. Застройка жилых кварталов населенного пункта сформирована индивидуальными и малоэтажными жилыми домами. На территории д. Русскинская выявлено значительное количество аварийных и непригодных для эксплуатации малоэтажных жилых домов, которые, в основном, расположены в центральной части населенного пункта. Объекты производственного и коммунально-складского назначения находятся в восточной и северо-восточной части деревни по ул. Набережная.

Система озеленения и благоустройства, сложившаяся в д. Русскинская, является частью природного окружения, обладающего высокими рекреационными качествами. Наиболее благоустроенными являются территории Этнографического парка с посадками кедра, который стал не просто местом прогулок и отдыха, но и центром проведения культурно-массовых мероприятий.

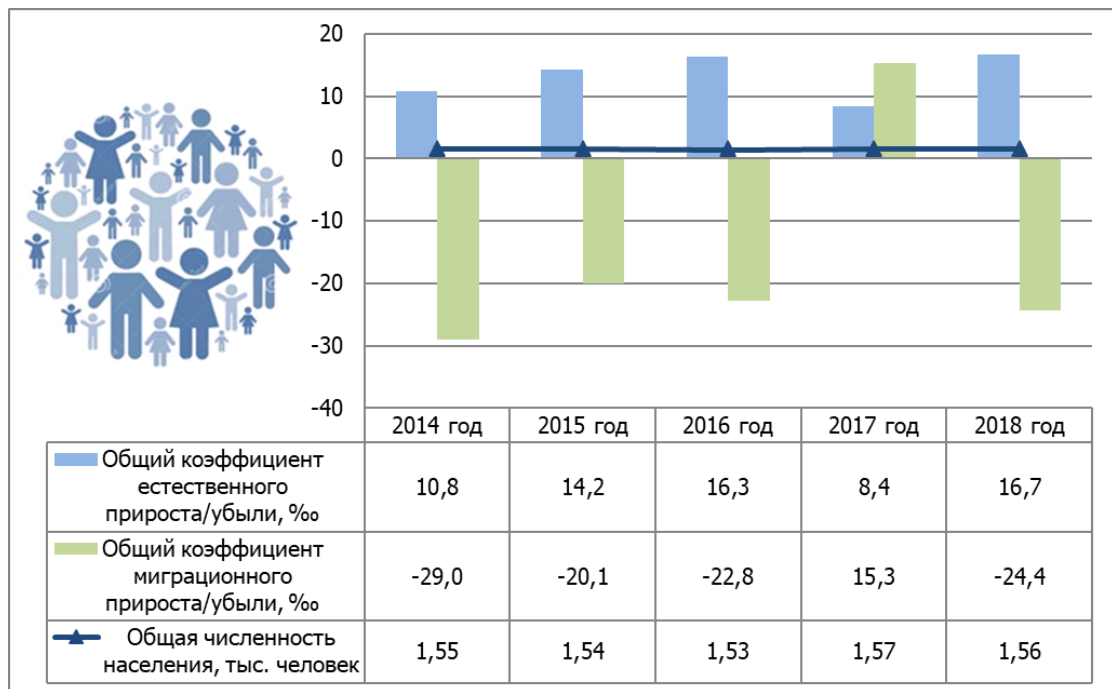


# ДЕМОГРАФИЯ

## Демографические показатели

### Современное состояние

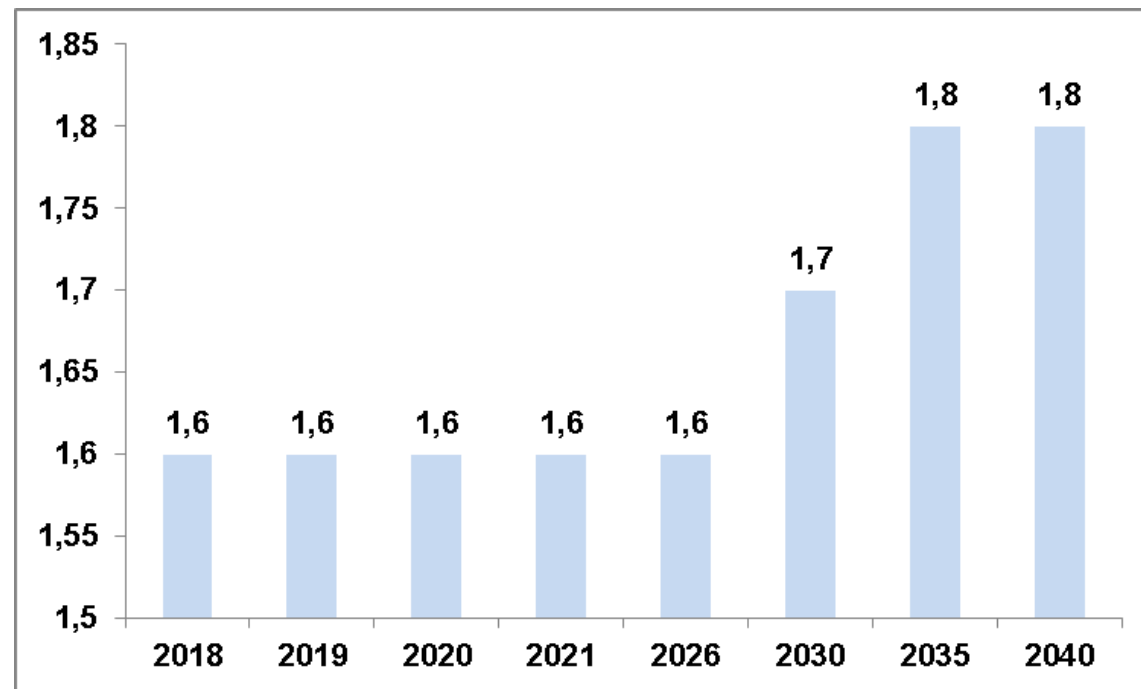
Численность населения на 01.01.2019 – 1,6 тыс. человек



## Демографический прогноз

### Показатели на конец расчетного срока

Численность населения на конец 2040 года – 1,8 тыс. человек



В действующем Генеральном плане перспективная численность населения сельского поселения на расчетный срок действующего генерального плана определена в количестве 1,9 тыс. человек, что не соответствует существующим демографическим тенденциям и социально-экономическим условиям, а также ориентирам действующих документов стратегического планирования.

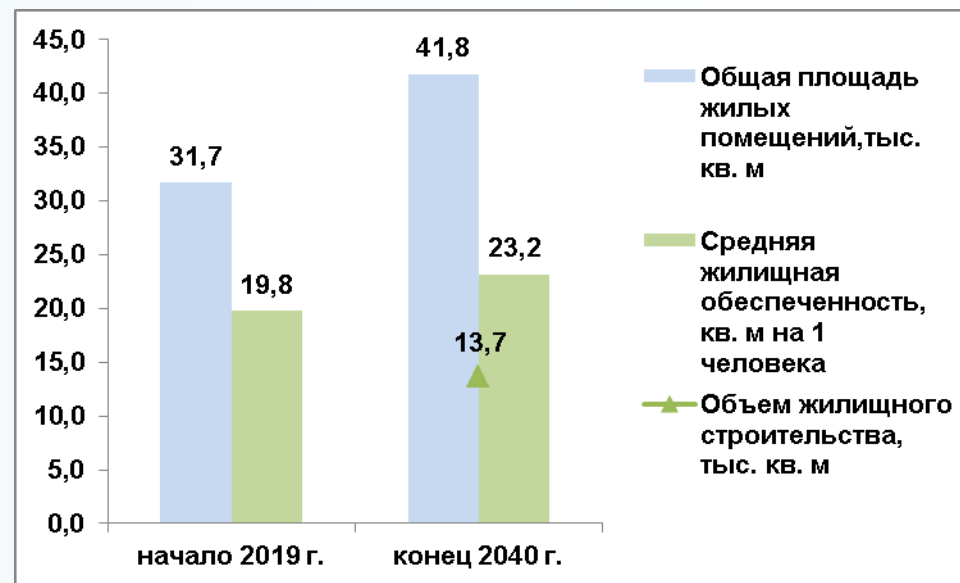
Демографический прогноз выполнен по методу передвижки возрастов, с учетом целевых ориентиров, заложенных документами стратегического социально-экономического планирования Ханты-Мансийского автономного округа – Югры и Сургутского района до 2030 года.



## ЖИЛИЩНОЕ СТРОИТЕЛЬСТВО

При планировании развития территории жилой застройки, определения типологии жилой застройки и объемов жилищного строительства во внимание приняты следующие факторы:

- Прогнозируемый рост общей численности населения сельского поселения до 1,8 тыс. человек на конец 2040 года;
- Ликвидация 3,6 тыс. кв. м жилых помещений жилищного фонда, признанного на 01.06.2019 непригодным для проживания.
- Согласно прогнозу естественного старения жилищного фонда срок эксплуатации порядка 1,3 тыс. кв. м площади жилых помещений к концу 2040 года превысит нормативный.
- Численность льготников, состоящих в очереди на получение жилых помещений по договору социального найма – 368 человека;
- Число семей, состоящих в очереди на бесплатное предоставление земельных участков, обеспеченных инфраструктурой – 536 семей (суммарно по всем сельским поселениям муниципального района)

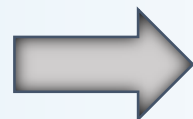




## ОСНОВНЫЕ ПРОБЛЕМЫ



- В соответствии с СТП Ханты-Мансийского автономного округа – Югры



## МЕРОПРИЯТИЯ

- Строительство пожарного поста на 2 автомобиля



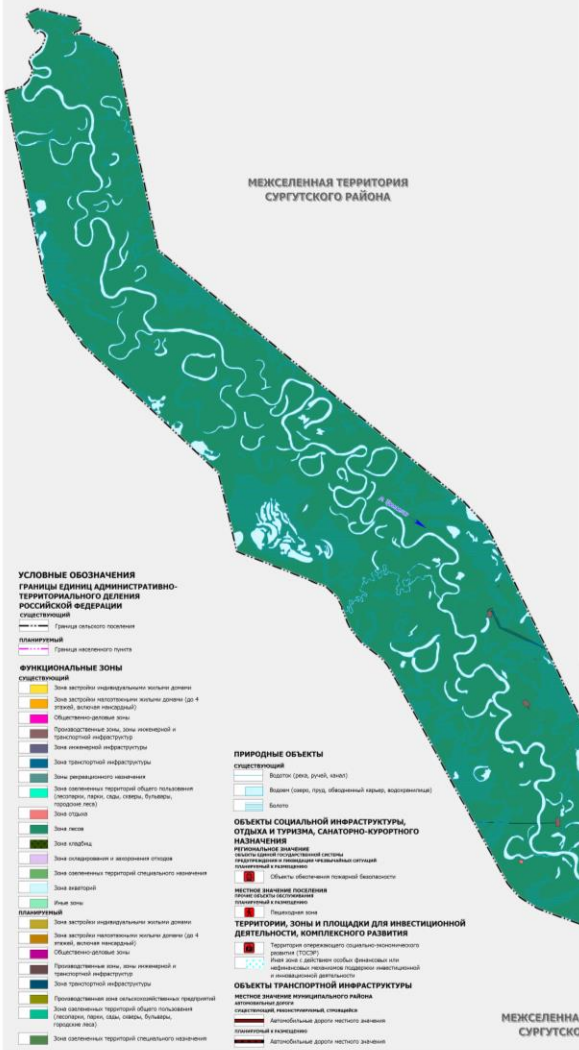


# ГЕНЕРАЛЬНЫЙ ПЛАН СЕЛЬСКОГО ПОСЕЛЕНИЯ РУССКИНСКАЯ



## ПРОЕКТ ВНЕСЕНИЯ ИЗМЕНЕНИЙ В ГЕНЕРАЛЬНЫЙ ПЛАН СЕЛЬСКОГО ПОСЕЛЕНИЯ РУССКИНСКАЯ СУРГУТСКОГО РАЙОНА ХАНТЫ-МАНСИЙСКОГО АВТОНОМНОГО ОКРУГА-ЮГРЫ КАРТА ФУНКЦИОНАЛЬНЫХ ЗОН ПОСЕЛЕНИЯ М 1:150 000

СЕЛЬСКОЕ ПОСЕЛЕНИЕ РУССКИНСКАЯ  
М 1:50 000



д. РУССКИНСКАЯ  
М 1: 5 000



По результатам анализа возможных потенциалов сельского поселения приняты направления развития приоритетных функций: селитебных, сельскохозяйственных, производственных. На въезде в деревню, предусмотрено формирование зоны транспортной инфраструктуры для размещения автомобильной стоянки. С северо-восточной стороны от д. Русскинская запланировано формирование производственной зоны сельскохозяйственных предприятий и производственных зон, зон инженерной и транспортной инфраструктур. Территории, относящиеся к землям лесного фонда, не подлежат градостроительному освоению.

### д. Русскинская

В отношении населённого пункта д. Русскинская принята политика его развития за счёт резерва свободных территорий населенного пункта и регенерации территории существующий жилой застройки, сноса ветхого жилья и строительство нового. Проектными решениями на территории д. Русскинская предусмотрено формирование жилых зон за счет освоения новых территорий в северной части деревни с учетом ранее выданных земельных участков под индивидуальное жилищное строительство, и освоения новых территорий в восточной части деревни под индивидуальное жилищное строительство.



# ГЕНЕРАЛЬНЫЙ ПЛАН СЕЛЬСКОГО ПОСЕЛЕНИЯ РУССКИНСКАЯ

д. РУССКИНСКАЯ  
М 1: 5 000



Предусмотрено формирование зоны застройки малоэтажными жилыми домами за счет освоения новой территории в жилом квартале в районе ул. Озерная и ул. Геологов, где предлагается строительство 3-4-этажных многоквартирных жилых домов. На остальной части территории населенного пункта предлагается развитие жилой застройки за счет регенерации жилых кварталов в границах ул. Русских, ул. Просвещения, ул. Северная и ул. Геологов. Основными типами новой жилой застройки являются малоэтажная жилая застройка и индивидуальная жилая застройка.

Значительных изменений в развитии общественного центра в д. Рускинская не предусмотрено. Проектом Генерального плана сохраняются существующие общественно-деловые зоны. Проектными решениями предлагается формирование общественно-деловой зоны на въезде в населенный пункт с западной стороны по ул. Новоселов.

Проектом Генерального плана предусмотрено упорядочение существующих производственных зон, зон инженерной и транспортной инфраструктур, зоны инженерной инфраструктуры по ул. Набережная. В восточной части населенного пункта предлагается формирование зоны транспортной инфраструктуры с возможностью размещения планируемых объектов обслуживания автотранспорта. В северной части деревни по ул. Набережная предлагается формирование производственной зоны сельскохозяйственных предприятий.

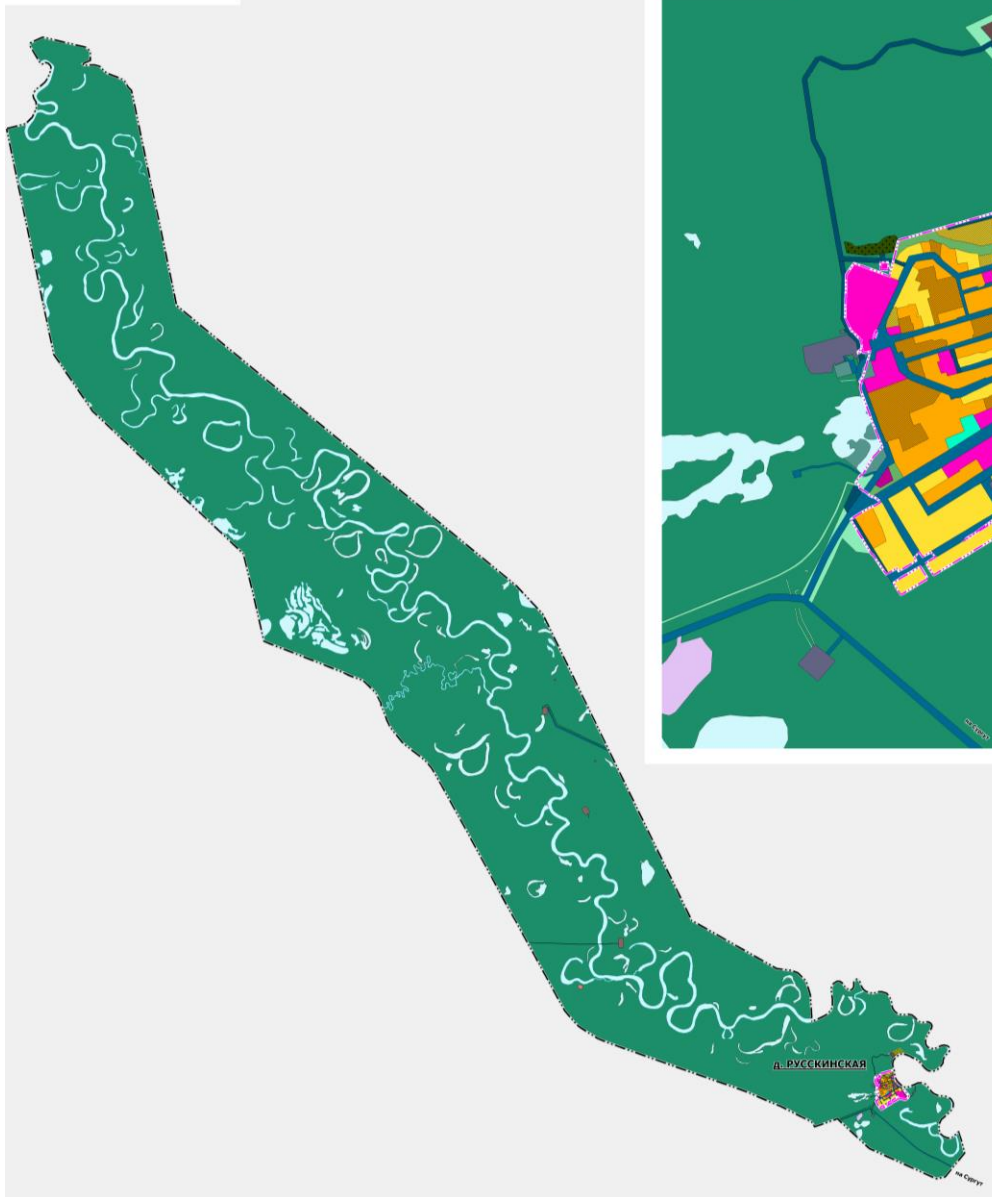
Рекреационные зоны имеют большое значение для формирования благоприятной среды. Проектом внесения изменений в Генеральный план сельского поселения Рускинская предлагается размещение сквера по ул. Набережная, рядом с храмом в честь апостола Андрея Первозванного, где запланировано формирование зоны озелененных территорий общего пользования.





# ФУНКЦИОНАЛЬНОЕ ЗОНИРОВАНИЕ ТЕРРИТОРИИ

СЕЛЬСКОЕ ПОСЕЛЕНИЕ РУССКИНСКАЯ



д. РУССКИНСКАЯ



## УСЛОВНЫЕ ОБОЗНАЧЕНИЯ

### ФУНКЦИОНАЛЬНЫЕ ЗОНЫ

#### СУЩЕСТВУЮЩИЙ

- Зона застройки индивидуальными жилыми домами
- Зона застройки малоэтажными жилыми домами (до 4 этажей, включая мансардный)
- Общественно-деловые зоны
- Производственные зоны, зоны инженерной и транспортной инфраструктур
- Зона инженерной инфраструктуры
- Зона транспортной инфраструктуры
- Зоны рекреационного назначения
- Зона озелененных территорий общего пользования (лесопарки, парки, сады, скверы, бульвары, городские леса)
- Зона отдыха
- Зона лесов
- Зона кладбищ
- Зона складирования и захоронения отходов
- Зона озелененных территорий специального назначения
- Зона акваторий
- Иные зоны

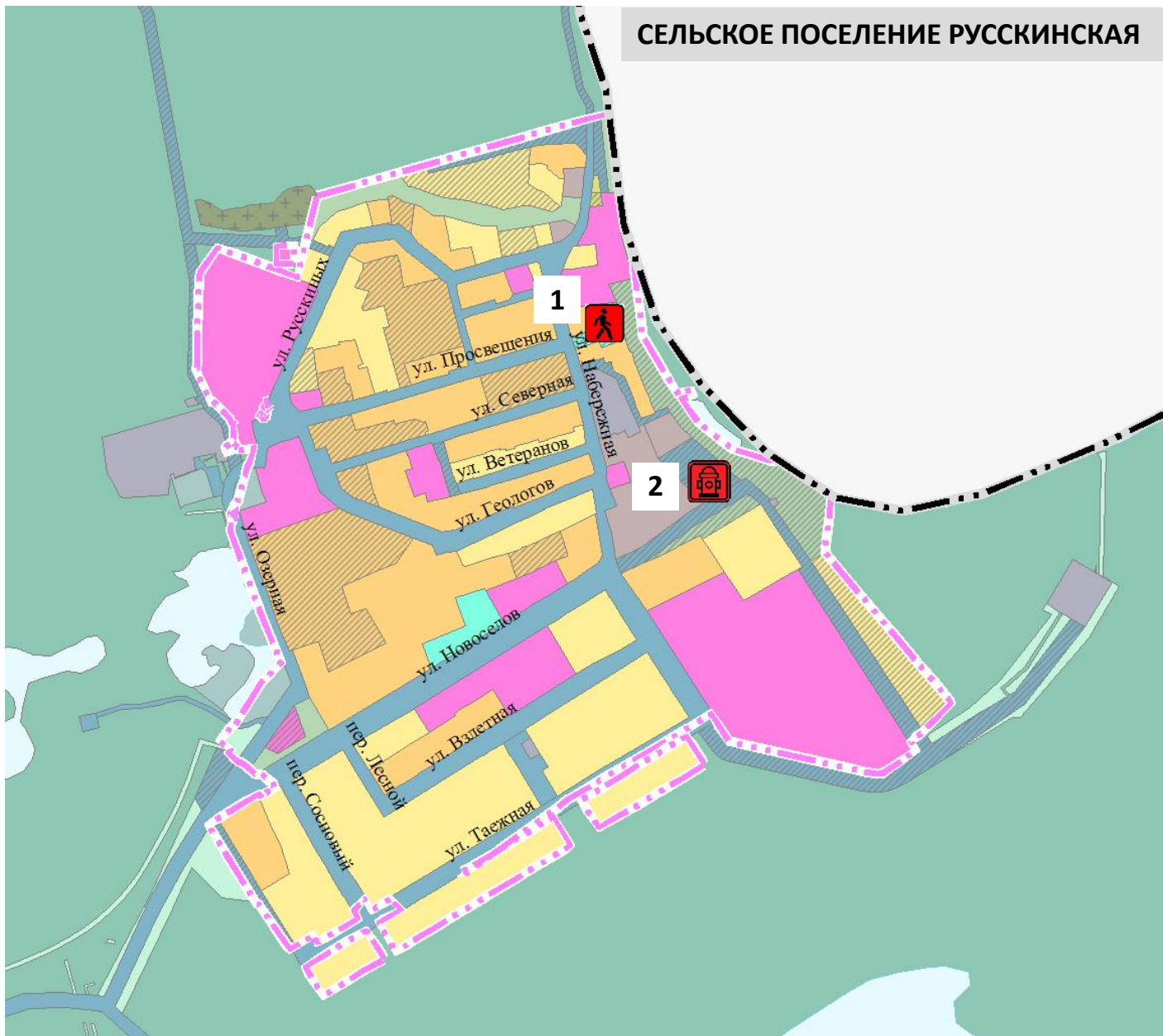
#### ПЛАНИРУЕМЫЙ

- Зона застройки индивидуальными жилыми домами
- Зона застройки малоэтажными жилыми домами (до 4 этажей, включая мансардный)
- Общественно-деловые зоны
- Производственные зоны, зоны инженерной и транспортной инфраструктур
- Зона транспортной инфраструктуры
- Производственная зона сельскохозяйственных предприятий
- Зона озелененных территорий общего пользования (лесопарки, парки, сады, скверы, бульвары, городские леса)
- Зона озелененных территорий специального назначения



# СХЕМА РАЗМЕЩЕНИЯ СОЦИАЛЬНО-ЗНАЧИМЫХ ОБЪЕКТОВ

СЕЛЬСКОЕ ПОСЕЛЕНИЕ РУССКИНСКАЯ



НАИМЕНОВАНИЕ ОБЪЕКТОВ

СТРОИТЕЛЬСТВО

1. СКВЕР
2. ПОЖАРНОЕ ДЕПО

**УСЛОВНЫЕ ОБОЗНАЧЕНИЯ:**

ОБЪЕКТЫ СОЦИАЛЬНОЙ ИНФРАСТРУКТУРЫ,  
ОТДЫХА И ТУРИЗМА, САНАТОРНО-КУРОРТНОГО  
НАЗНАЧЕНИЯ

МЕСТНОЕ ЗНАЧЕНИЕ ПОСЕЛЕНИЯ

ОБЩЕСТВЕННЫЕ ПРОСТРАНСТВА

ПЛАНИРУЕМЫЙ К РАЗМЕЩЕНИЮ



Пешеходная зона

**ИНЫЕ ОБЪЕКТЫ ФЕДЕРАЛЬНОГО ЗНАЧЕНИЯ,  
РЕГИОНАЛЬНОГО ЗНАЧЕНИЯ, МЕСТНОГО ЗНАЧЕНИЯ**

РЕГИОНАЛЬНОЕ ЗНАЧЕНИЕ

ОБЪЕКТЫ ЕДИНОЙ ГОСУДАРСТВЕННОЙ СИСТЕМЫ  
ПРЕДУПРЕЖДЕНИЯ И ЛИКВИДАЦИИ ЧРЕЗВЫЧАЙНЫХ СИТУАЦИЙ

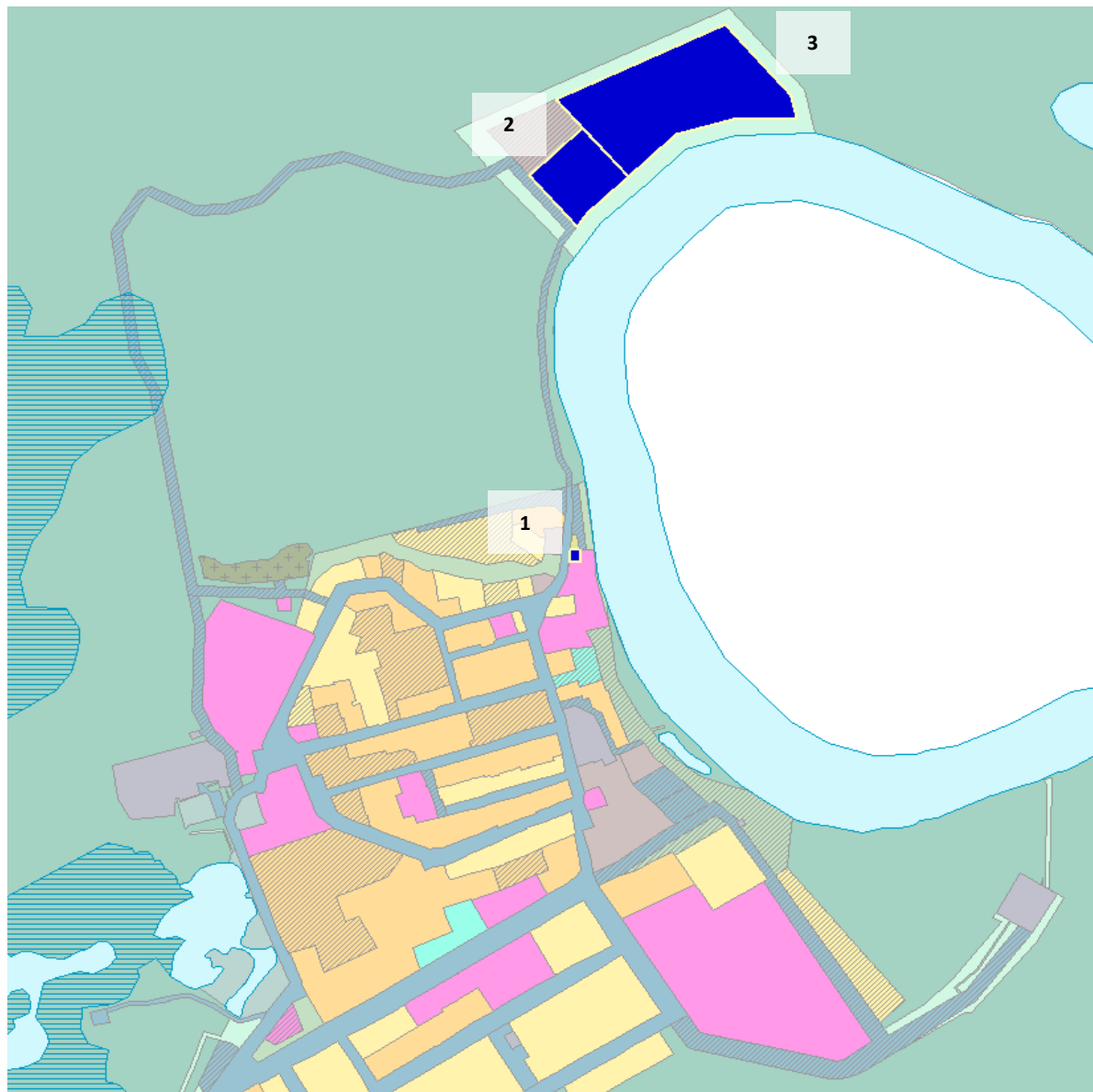
ПЛАНИРУЕМЫЙ К РАЗМЕЩЕНИЮ



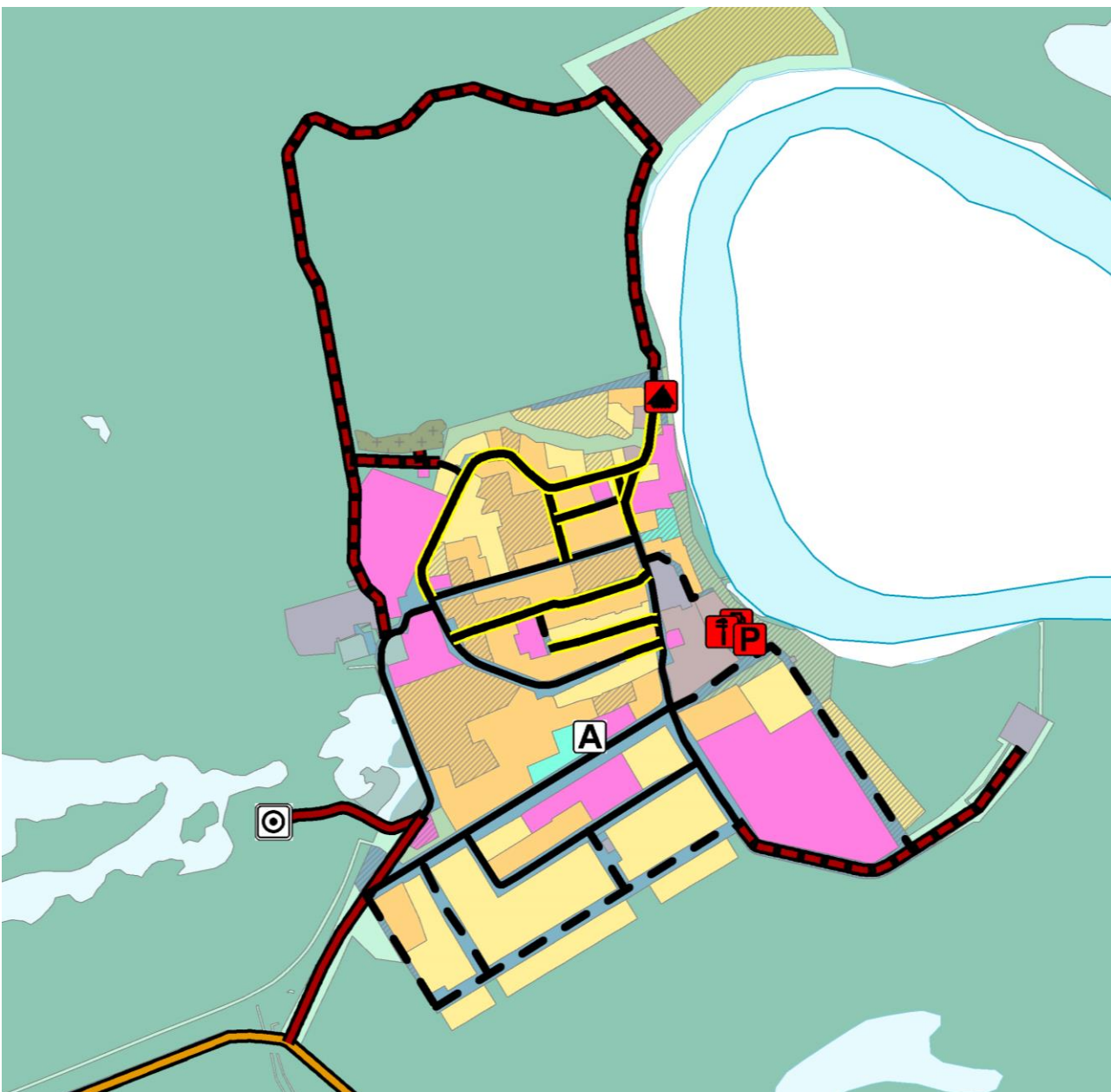
Объекты обеспечения пожарной безопасности



## ИНВЕСТИЦИОННЫЕ ПЛОЩАДКИ






№	Наименование	Предлагаемый объект	Площадь, га	Источник информации
<b>д. Русскинская</b>				
1	Инвестиционная площадка в сфере развития агропромышленного комплекса	Пункт приемки шкур; Предприятие по заготовке дикоросов	0,03	СТП ХМАО - Югры
<b>сельское поселение Русскинская</b>				
2	Инвестиционная площадка в сфере развития рыбперерабатывающей промышленности	Цех по производству рыбной муки	1,1	СТП ХМАО - Югры
3	Инвестиционная площадка в сфере развития агропромышленного комплекса	Животноводческая ферма	3,8	Предложение проекта ГП




## АВТОМОБИЛЬНЫЙ ТРАНСПОРТ

 Строительство автомобильных дорог местного значения – 2,87 км

## ОБЪЕКТЫ ТРАНСПОРТНОЙ ИНФРАСТРУКТУРЫ

-  Строительство стоянок автомобилей – 50 машино-мест
-  Строительство СТО – 1 объект
-  Строительство автозаправочной станции – 1 объект

## ВОДНЫЙ ТРАНСПОРТ

-  Устройство места стоянки маломерных судов

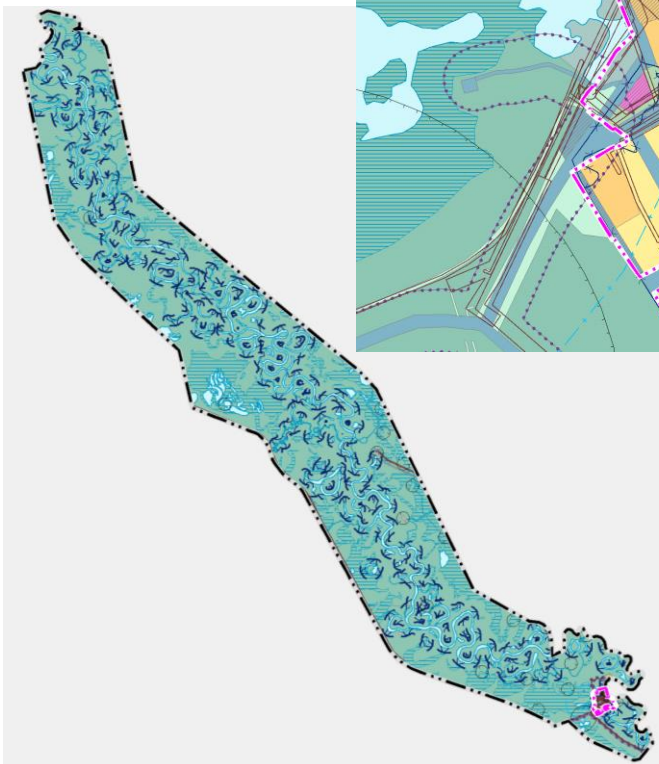
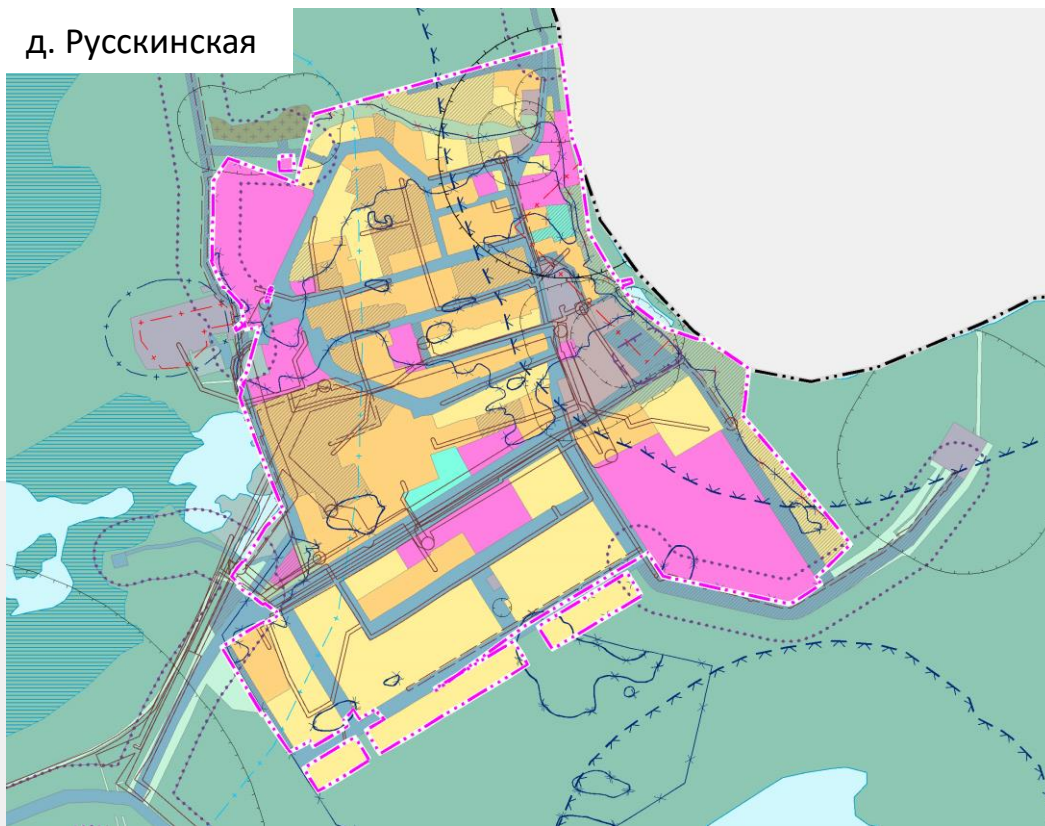
## УЛИЧНО-ДОРОЖНАЯ СЕТЬ

- Строительство улиц в жилой застройке – 2,22 км
- Реконструкция улиц в жилой застройке – 1,76 км



## ЗОНЫ С ОСОБЫМИ УСЛОВИЯМИ ИСПОЛЬЗОВАНИЯ ТЕРРИТОРИИ

д. Русскинская



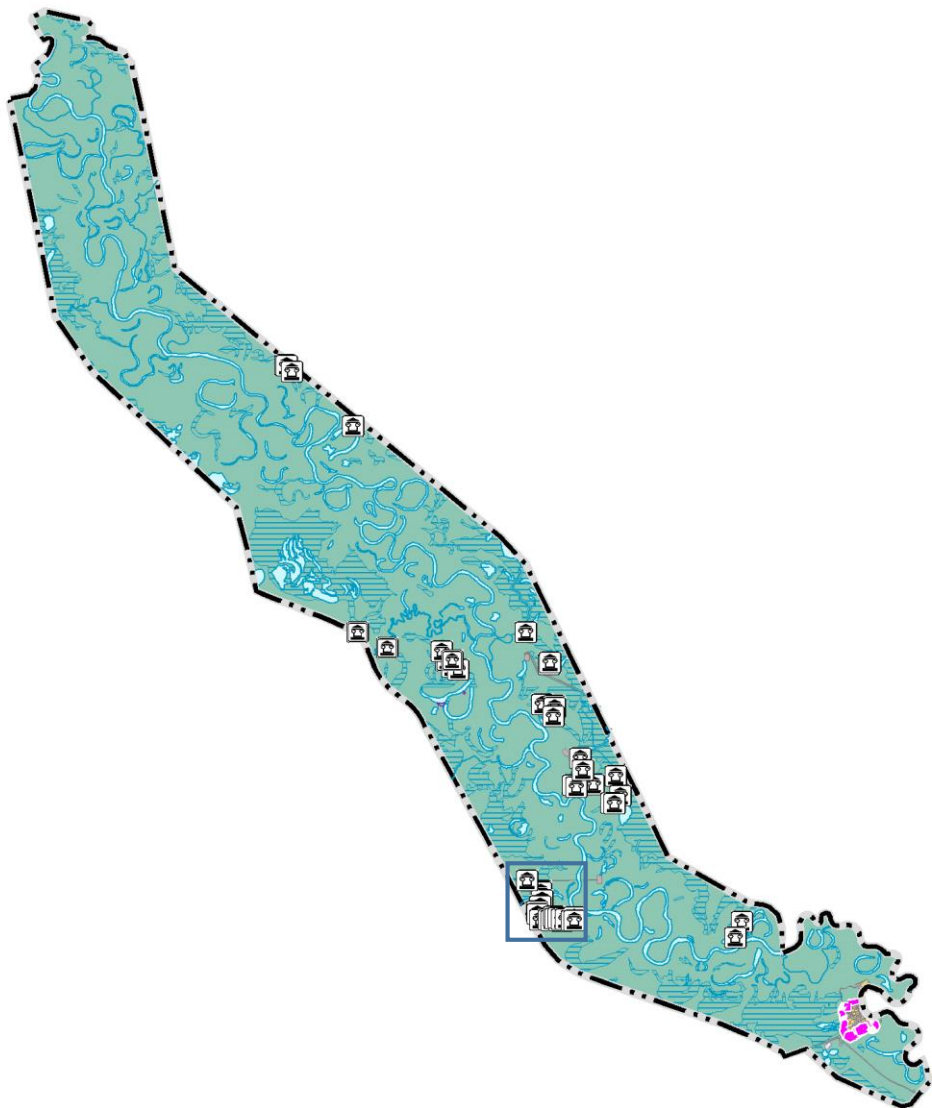
### ЗОНЫ С ОСОБЫМИ УСЛОВИЯМИ ИСПОЛЬЗОВАНИЯ ТЕРРИТОРИЙ В ГРАНИЦЕ СЕЛЬСКОГО ПОСЕЛЕНИЯ РУССКИНСКАЯ ПРЕДСТАВЛЕНЫ:

- санитарно-защитными зонами предприятий, сооружений и иных объектов;
- санитарными разрывами объектов транспортной инфраструктуры;
- водоохранными зонами, прибрежными защитными полосами и береговыми полосами водных объектов;
- зонами санитарной охраны источников водоснабжения и водопроводов питьевого назначения;
- охранными зонами стационарных пунктов наблюдений за состоянием окружающей природной среды, ее загрязнением;
- охранными зонам объектов инженерной инфраструктуры (в том числе сведения о которых внесены в ЕГРН);
- придорожными полосами автомобильных дорог;
- зонами подтопления, затопления (сведения о которых внесены в ЕГРН).

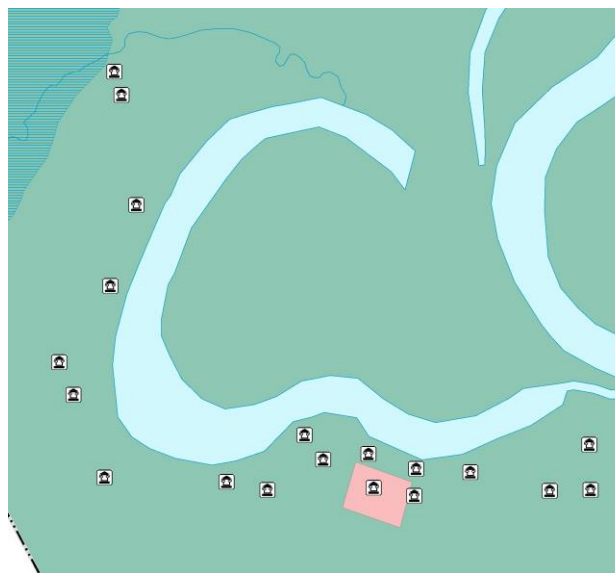
	Санитарно-защитная зона предприятий, сооружений и иных объектов
	Охранная зона нефтепроводов
	Охранная зона газопроводов и систем газоснабжения
	Охранная зона объектов электросетевого хозяйства (вдоль линий электропередачи, вокруг подстанций)
	Охранная зона линий и сооружений связи
	Охранная зона тепловых сетей
	Охранная зона стационарных пунктов наблюдений за состоянием окружающей природной среды
	Первый пояс зоны санитарной охраны источника водоснабжения
	Второй пояс зоны санитарной охраны источника водоснабжения
	Третий пояс зоны санитарной охраны источника водоснабжения
	Водоохранная зона
	Прибрежная защитная полоса
	Береговая полоса
	Зона затопления
	Зона подтопления
	Придорожная полоса
	Санитарный разрыв от сооружений для хранения легкового автотранспорта до объектов застройки



## ОБЪЕКТЫ КУЛЬТУРНОГО НАСЛЕДИЯ



В соответствии с данными, предоставленными Службой государственной охраны объектов культурного наследия Ханты-мансийского автономного округа – Югры на территории сельского поселения Рускинская располагаются выявленные объекты археологического наследия и объекты археологического наследия регионального значения.



### ОБЪЕКТЫ КУЛЬТУРНОГО НАСЛЕДИЯ, ГРАНИЦЫ ИХ ТЕРРИТОРИЙ

#### РЕГИОНАЛЬНОЕ ЗНАЧЕНИЕ



Памятник



Граница территории объекта культурного наследия

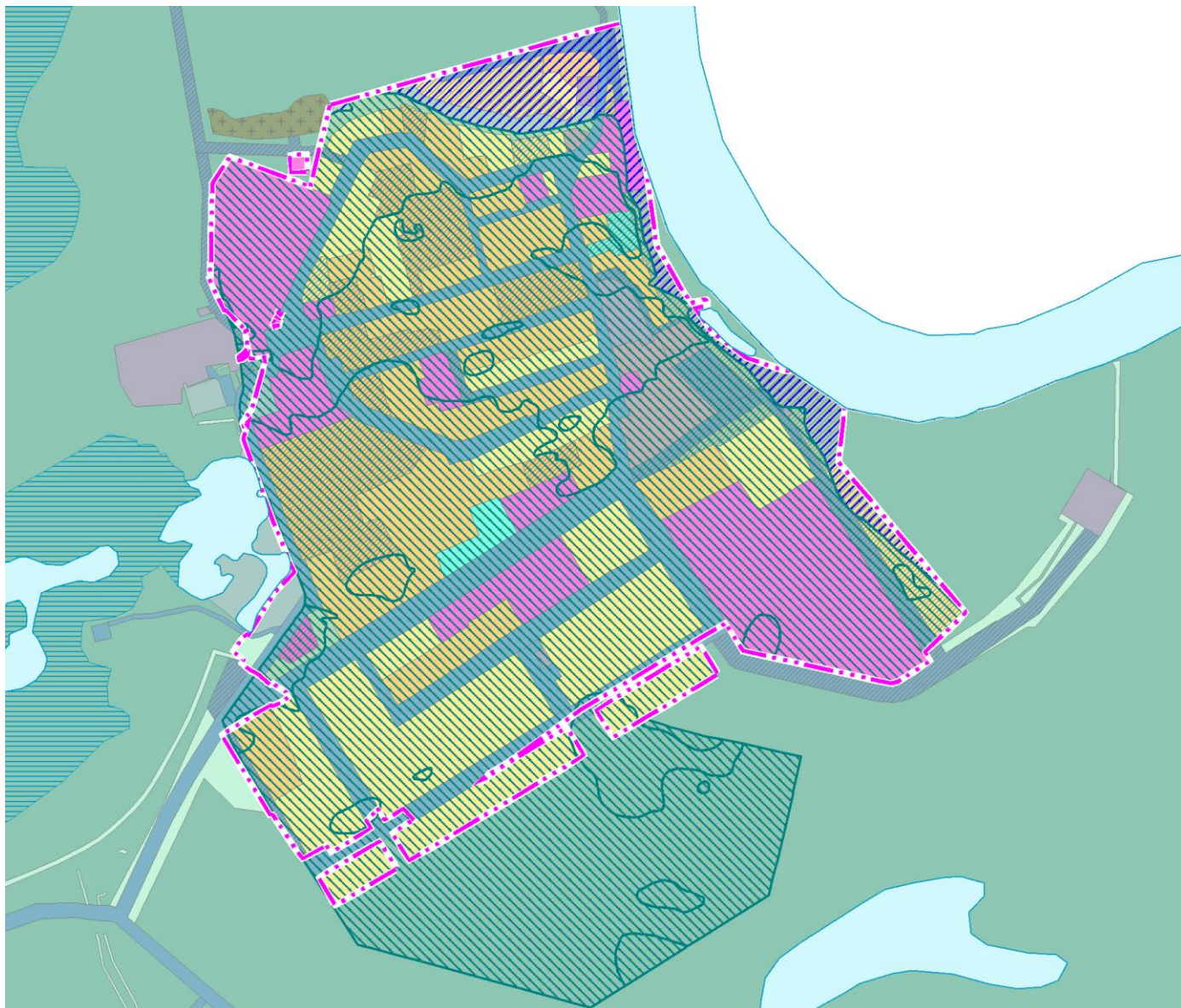
#### ВЫЯВЛЕННЫЙ ОБЪЕКТ КУЛЬТУРНОГО НАСЛЕДИЯ



Памятник



## ТЕРРИТОРИИ, ПОДВЕРЖЕННЫЕ РИСКУ ВОЗНИКНОВЕНИЯ ЧРЕЗВЫЧАЙНЫХ СИТУАЦИЙ ПРИРОДНОГО ХАРАКТЕРА



Согласно статье 1 Градостроительного кодекса Российской Федерации к зонам с особыми условиями использования территорий относятся зоны затопления и подтопления.

Зоны затопления и подтопления считаются определенными с даты внесения в Единый государственный реестр недвижимости сведений об их границах.

Согласно данным Единого государственного реестра недвижимости в сельском поселении Русскинская установлены зоны затопления и подтопления.

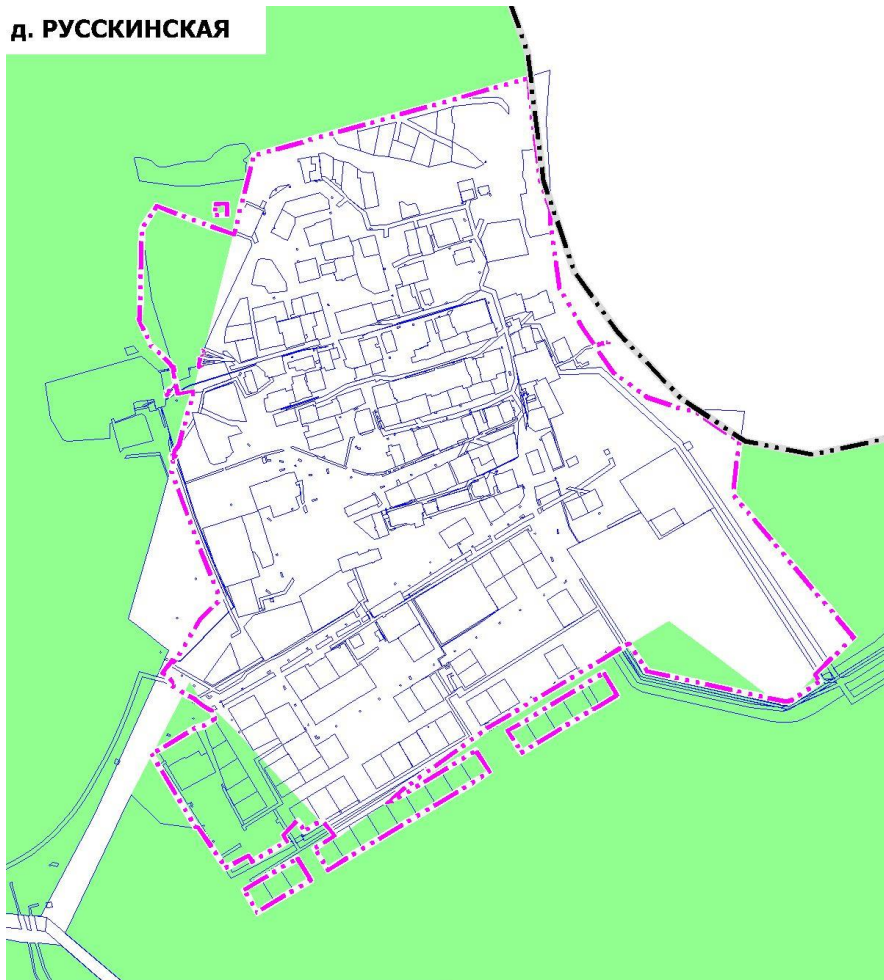
### ТЕРРИТОРИИ, ПОДВЕРЖЕННЫЕ РИСКУ ВОЗНИКНОВЕНИЯ ЧРЕЗВЫЧАЙНЫХ СИТУАЦИЙ ПРИРОДНОГО ХАРАКТЕРА

-  Зона затопления
-  Зона подтопления







## УСТАНОВЛЕНИЕ ГРАНИЦЫ НАСЕЛЕННОГО ПУНКТА

д. РУССКИНСКАЯ



### УСЛОВНЫЕ ОБОЗНАЧЕНИЯ

-  Граница сельского поселения
-  Граница населенного пункта планируемая
-  Границы земельных участков, сведения о которых внесены в ЕГРН
-  Земли лесного фонда Сургутского лесничества

Сведения о границе населенного пункта д. Русскинская в ЕГРН в установленном законом порядке не внесены. Проектом внесения изменений в генеральный план сельского поселения Русскинская предусмотрены решения по установлению границы населенного пункта д. Русскинская с учетом существующего землепользования и планируемого развития. При определении местоположения планируемых границ учтены требования действующего законодательства, в том числе требования статьи 11.9 Земельного кодекса Российской Федерации о недопустимости пересечений земельных участков и границ населенных пунктов.

Планируемая граница населенного пункта д. Русскинская является многоконтурной. Граница населенного пункта установлена с учетом земельного участка Сургутского лесничества Русскинского участкового лесничества, сведения о котором содержатся в ЕГРН.

Площадь населенного пункта д. Русскинская в проектируемой границе составила 65,11 га.

Площадь земель лесного фонда, сведения о которых содержатся в государственном лесном реестре, планируемых к переводу в земли населенных пунктов в связи с невозможностью устранения пересечений с границами земельных участков, сведения о которых содержатся в ЕГРН и относящихся к категории земель «Земли населенных пунктов», в границе д. Русскинская составляет – 8,0580 га.



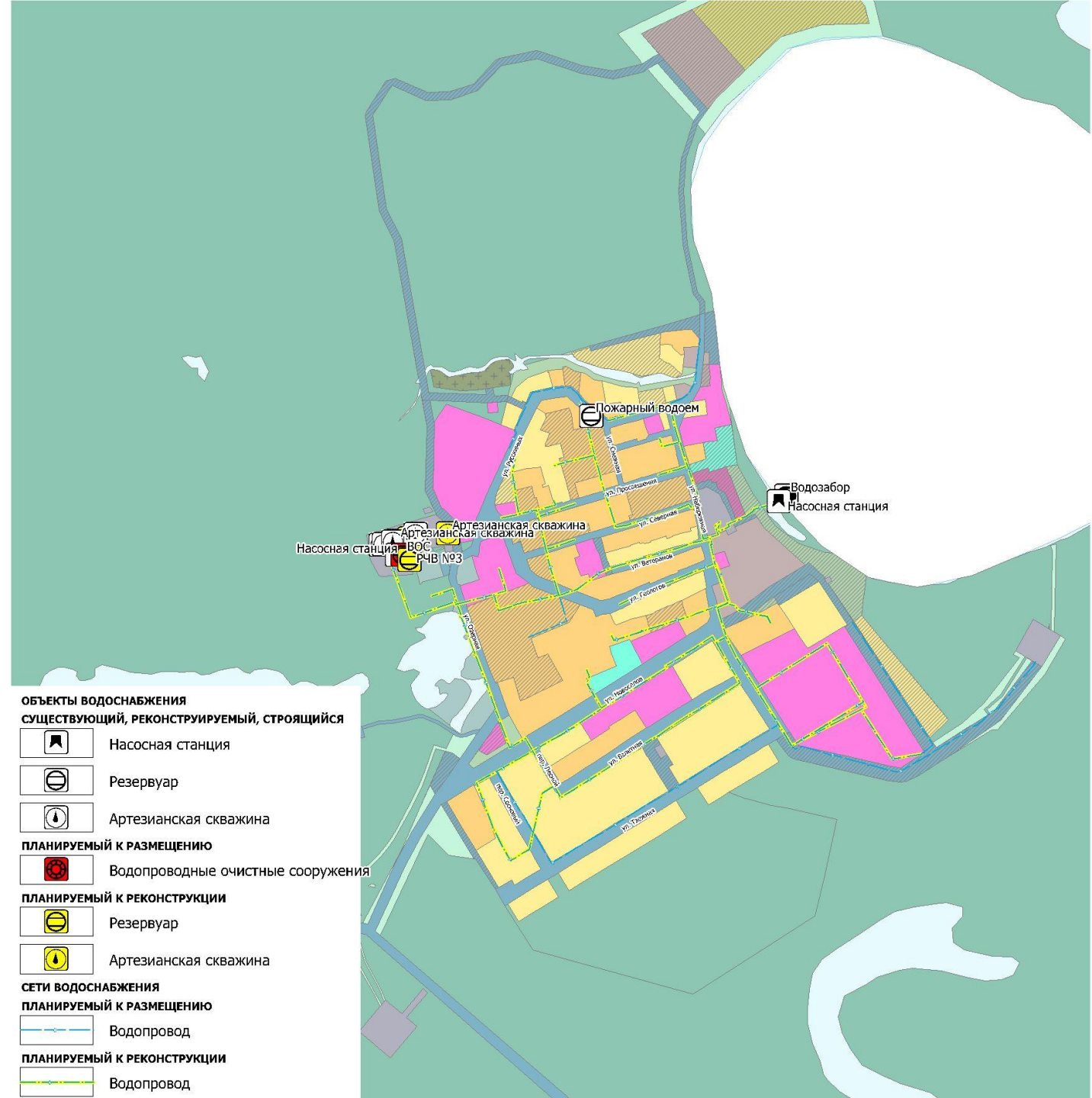


**ИНЖЕНЕРНАЯ ИНФРАСТРУКТУРА  
СЕЛЬСКОГО ПОСЕЛЕНИЯ РУССКИНСКАЯ**



**Для обеспечения централизованной системой водоснабжения надлежащего качества необходимо выполнить следующие мероприятия:**

- реконструкция трех артезианских скважин с сохранением производительности;
- строительство водопроводных очистных сооружений производительностью 0,8 (1 и 2 очередь) тыс. куб. м/сут
- реконструкция резервуара с увеличением объема до 0,5 тыс. куб. м.;
- реконструкция водопровода диаметрами 60-225 мм протяженностью 6,92 км;
- строительство водопровода диаметрами 90-160 мм протяженностью 2,86 км.

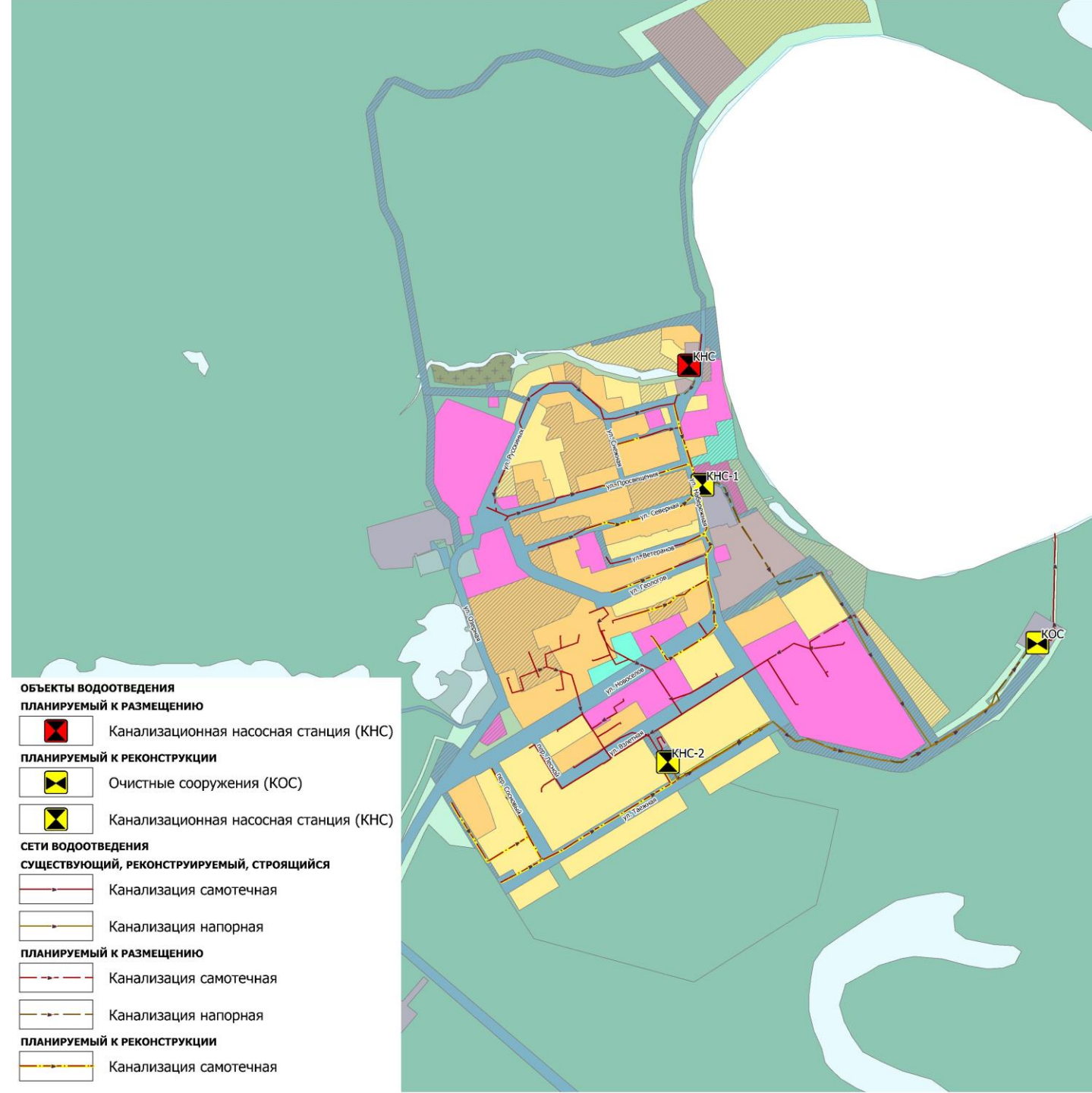




## ВОДООТВЕДЕНИЕ

**Для обеспечения централизованной системой водоотведения надлежащего качества необходимо выполнить следующие мероприятия:**

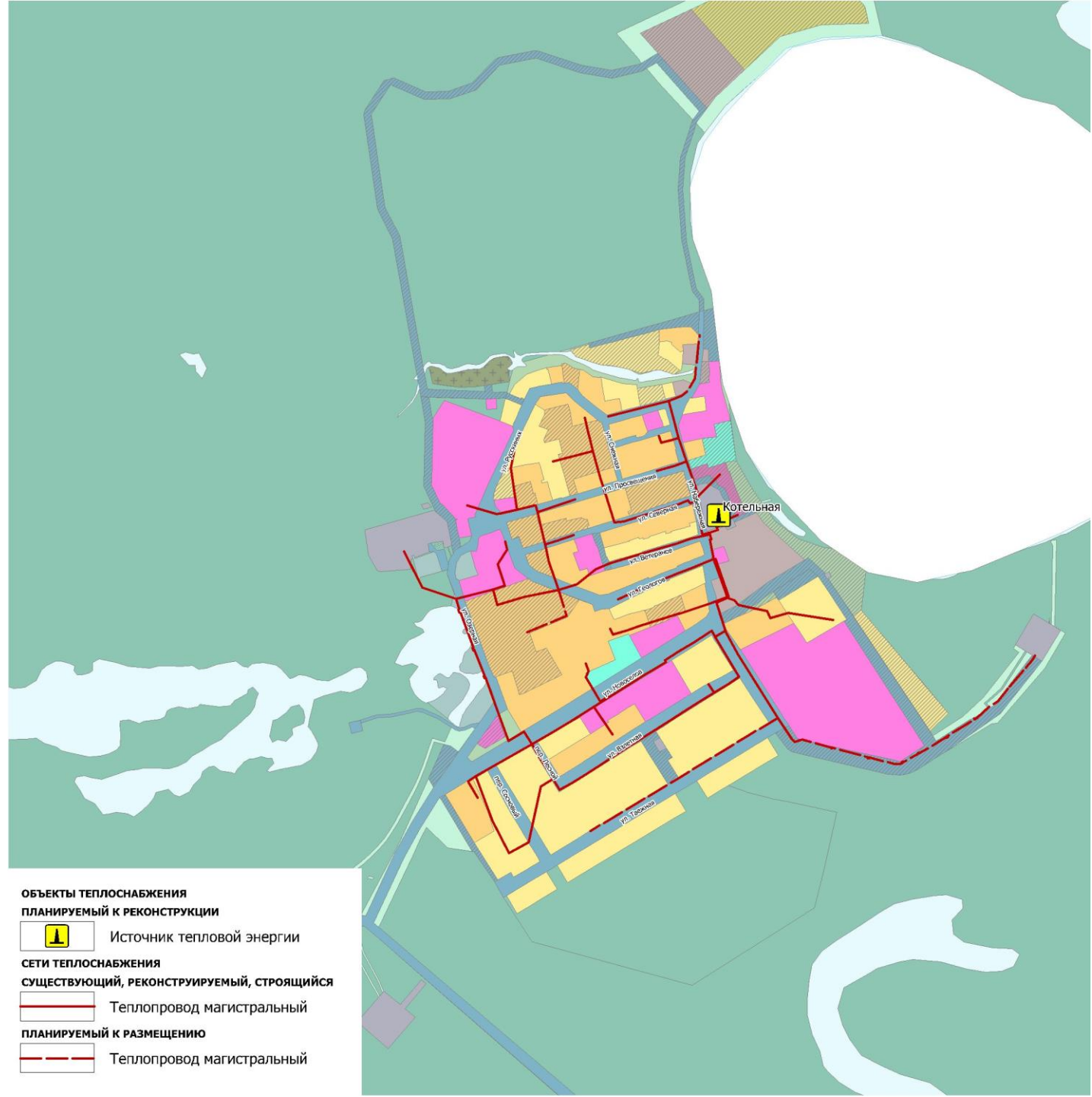
- реконструкция КОС с увеличением производительности до 0,4 тыс. куб. м/сут;
- строительство КНС, производительностью 0,02 тыс. куб. м/сут;
- реконструкция КНС-1 с увеличением производительности до 0,25 тыс. куб. м/сут;
- реконструкция КНС-2 с увеличением производительности до 0,25 тыс. куб. м/сут;
- строительство канализации диаметром 160-225 мм, протяженностью 2,20 км;
- реконструкция канализации диаметром 200 мм, протяженностью 2,50 км.






**Для обеспечения централизованной системой теплоснабжения надлежащего качества и повышения надёжности системы необходимо выполнить следующие мероприятия:**

- реконструкция котельной д. Русскинская;
- строительство теплопроводов магистральных диаметром 57 – 108 мм протяженностью 1,31 км.



#### ОБЪЕКТЫ ТЕПЛОСНАБЖЕНИЯ

##### ПЛАНИРУЕМЫЙ К РЕКОНСТРУКЦИИ


 Источник тепловой энергии

#### СЕТИ ТЕПЛОСНАБЖЕНИЯ

##### СУЩЕСТВУЮЩИЙ, РЕКОНСТРУИРУЕМЫЙ, СТРОЯЩИЙСЯ

 Теплопровод магистральный

##### ПЛАНИРУЕМЫЙ К РАЗМЕЩЕНИЮ

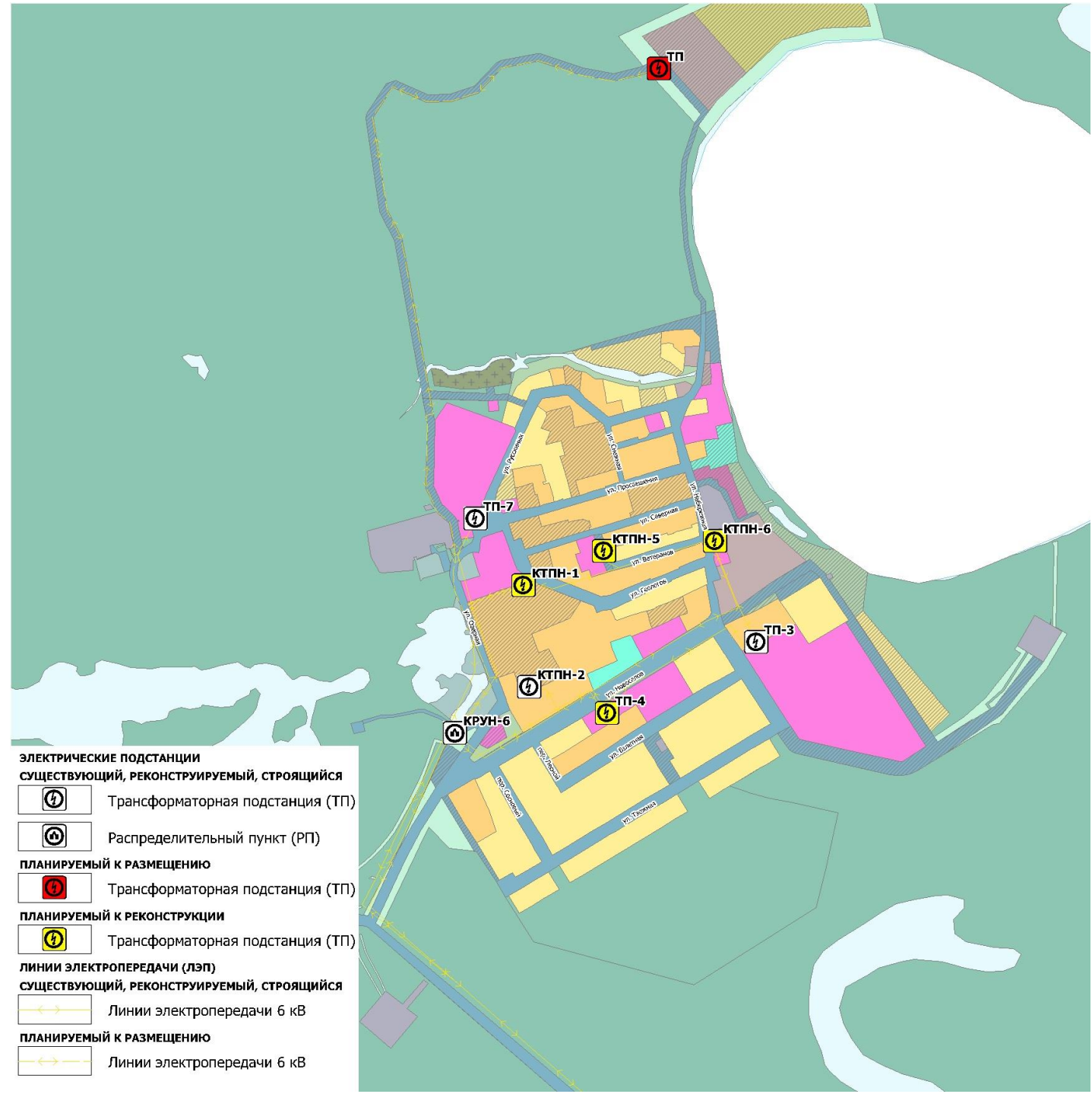
 Теплопровод магистральный



## ЭЛЕКТРОСНАБЖЕНИЕ

**Для обеспечения централизованной системой электроснабжения надлежащего качества предлагается выполнить следующие мероприятия:**

- строительство ТП 6/0,4 кВ – 1 объект;
- реконструкция ТП 6/0,4 кВ – 4 объекта;
- строительство воздушных ЛЭП 6 кВ протяженностью 2,15 км.



### ЭЛЕКТРИЧЕСКИЕ ПОДСТАНЦИИ

СУЩЕСТВУЮЩИЙ, РЕКОНСТРУИРУЕМЫЙ, СТРОЯЩИЙСЯ



Трансформаторная подстанция (ТП)



Распределительный пункт (РП)

ПЛАНИРУЕМЫЙ К РАЗМЕЩЕНИЮ



Трансформаторная подстанция (ТП)

ПЛАНИРУЕМЫЙ К РЕКОНСТРУКЦИИ



Трансформаторная подстанция (ТП)

ЛИНИИ ЭЛЕКТРОПЕРЕДАЧИ (ЛЭП)

СУЩЕСТВУЮЩИЙ, РЕКОНСТРУИРУЕМЫЙ, СТРОЯЩИЙСЯ



Линии электропередачи 6 кВ

ПЛАНИРУЕМЫЙ К РАЗМЕЩЕНИЮ

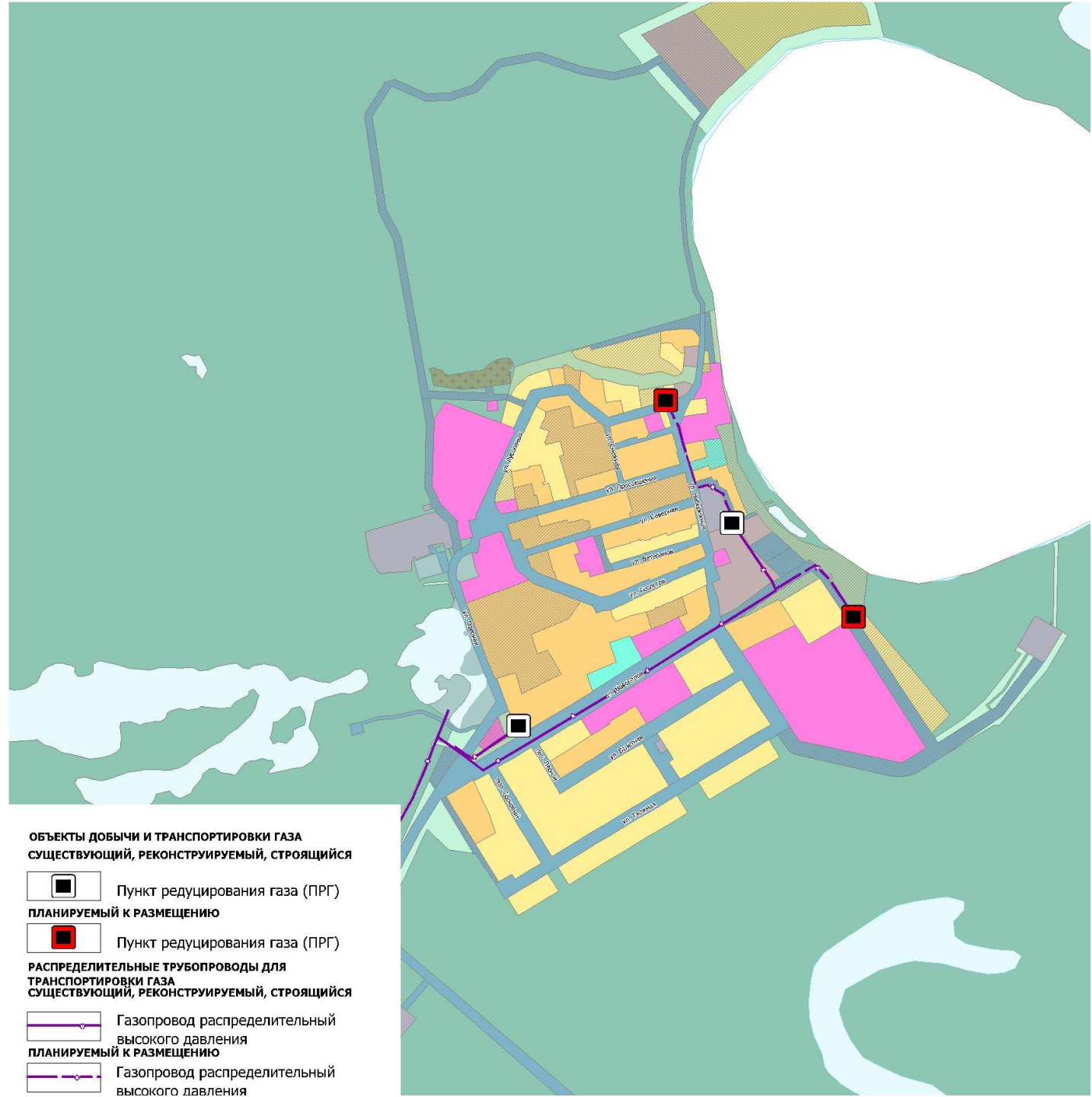


Линии электропередачи 6 кВ




**Для обеспечения централизованной системой газоснабжения надлежащего качества необходимо выполнить следующие мероприятия:**


- строительство пунктов редуцирования газа (ПРГ) – 2 объекта;
- строительство газопровода распределительного высокого давления II категории диаметром 63 мм протяженностью 0,53 км.




**ОБЪЕКТЫ ДОБЫЧИ И ТРАНСПОРТИРОВКИ ГАЗА  
СУЩЕСТВУЮЩИЙ, РЕКОНСТРУИРУЕМЫЙ, СТРОЯЩИЙСЯ**

 Пункт редуцирования газа (ПРГ)


**ПЛАНИРУЕМЫЙ К РАЗМЕЩЕНИЮ**

 Пункт редуцирования газа (ПРГ)

**РАСПРЕДЕЛИТЕЛЬНЫЕ ТРУБОПРОВОДЫ ДЛЯ  
ТРАНСПОРТИРОВКИ ГАЗА  
СУЩЕСТВУЮЩИЙ, РЕКОНСТРУИРУЕМЫЙ, СТРОЯЩИЙСЯ**

 Газопровод распределительный  
высокого давления

**ПЛАНИРУЕМЫЙ К РАЗМЕЩЕНИЮ**

 Газопровод распределительный  
высокого давления



## РЕЗУЛЬТАТЫ ВЫПОЛНЕННЫХ РАБОТ

При реализации разработанных документов будут достигнуты следующие цели:

1. Обеспечение взаимосогласованности решений стратегического и территориального уровней
2. Обеспечение достижения целей государственного и муниципального социально-экономического развития согласно запросу жителей и бизнес-сообщества на качественную внешнюю среду, повышение доступности социально значимых объектов, улучшение уровня инвестиционной привлекательности
3. Обеспечение доступа к комплексному информационному ресурсу, соответствующего единой системе требований автоматизации функций, позволяющего удовлетворять запросы граждан и бизнес-сообщества в оперативном режиме